

8.  
SINIF

BECERİ TEMELLİ

SİSTEMATİK

PARAGRAF

SORU BANKASI

YENİ NESİL  
SORULAR

SÖZEL MANTIK  
VE MUHAKEME  
SORULARI

GÖRSEL VE  
GRAFİK OKUMA  
SORULARI

PISA VE  
MEB TARZI  
SORULAR

SİSTEMATİK®  
YAYINLARI

"Sistematiik alıřan Kazanır."

## Metnin Başlığı - 3



1. 2022 yılının başlarında gerçekleştirilen bir araştırmaya göre, sağlık başlığı altında 500 bine yakın haber tespit edilirken, boy endeksiyle ilgili sadece 3917 haber olduğu görüldü. İnceleme raporunda ilk 10 içerisinde yer alan diğer ülkeler arasında Almanya, Hırvatistan, Çek Cumhuriyeti, Slovenya ve Lüksemburg yer aldı. Bu araştırmada en düşük erkek boy ortalamasıyla listenin en sonunda Endonezya yer aldı. Bu ülkedeki erkeklerin boy ortalaması 1.58 m olarak görüldü. Endonezyadan sonra sondan ikinci sırada 1.60 m ile Bolivya yer aldı. Boy ortalaması en kısa diğer ülkeler ise Filipinler, Vietnam, Kamboçya ve Nepal'dir.

**Bu parçaya en uygun başlık aşağıdakilerden hangisidir?**

- A) Dünya'dan Haberler  
B) Boy Endeksi Haberleri  
C) Sağlıklı Yaşam ve Dengeli Beslenme  
D) 2022 Yılından Bazı Haberler

2.

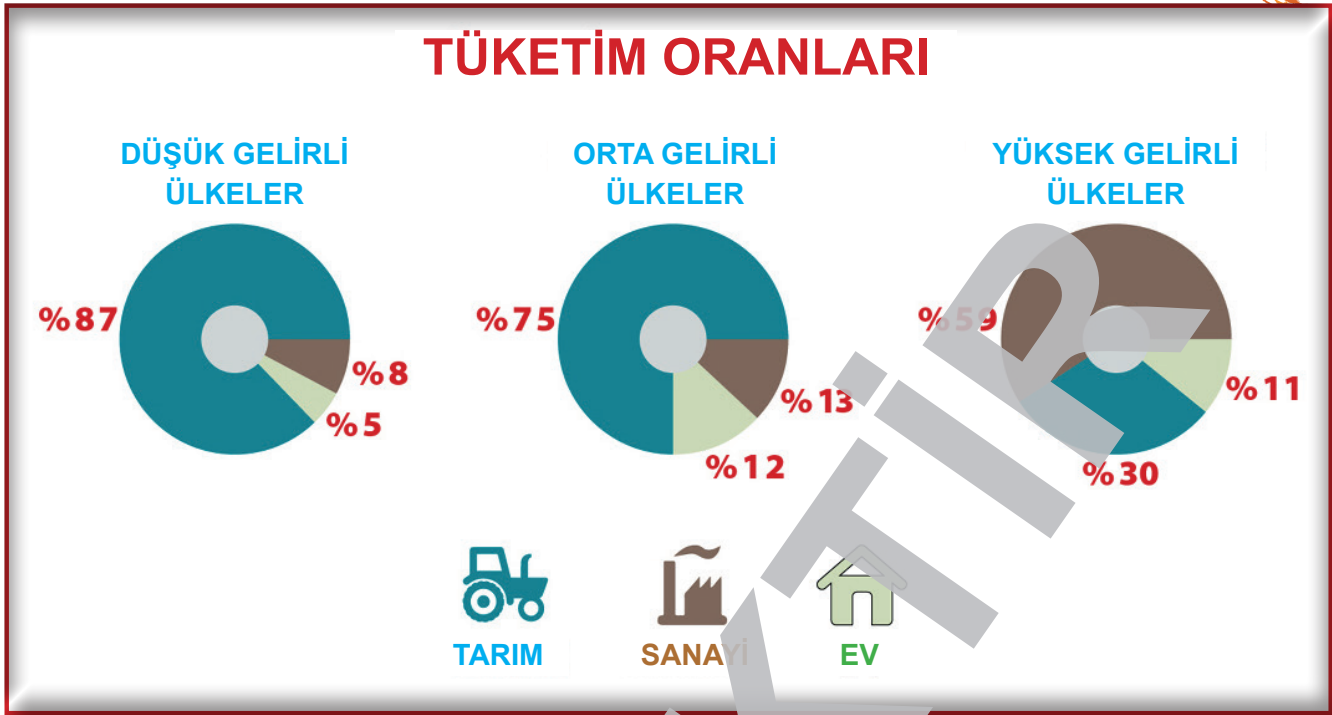


**Bu metne başka bir başlık belirlense aşağıdakilerden hangisi en uygun başlık olur?**

- A) 2007 - 2016 Yılları Arasında Görülen Orman Yangınları  
B) Orman Yangınlarının Nedenleri  
C) Orman Yangınlarının Zararları  
D) 2007 - 2016 Yılları Arasındaki Orman Yangınlarının Verdiği Ekonomik Zararlar



1.



Bu başlığın ve afişin yer aldığı bir metnin konusu aşağıdakilerden hangisi olabilir?

- A) Ülkemizdeki ekonomik faaliyetlere göre su tüketimi
- B) Su tüketiminin azaltılması için yapılması gerekenler
- C) Ülkelerin kullanım alanlarına göre su tüketim oranları
- D) Ülkemizde suyun en çok kullanıldığı yerler

2.



Bu başlığın ve görsellerin yer aldığı bir metnin konusu aşağıdakilerden hangisi olabilir?

- A) Kuraklığın nedenleri
- B) Küresel ısınma ve etkileri
- C) Kuraklık
- D) Doğal Afetler



# Fatma Girik

Yeşilçam'ın usta oyuncusu Fatma Girik kariyeri boyunca 180'den fazla yapımda rol aldı.

Rol aldığı bazı filmler

Boş Beşik, Vatan ve Namık Kemal, Ezo Gelin, Keşanlı Ali Destanı, Sürtüğün Kızı, Büyük Yemin, Japon İşçi, Yılanların Öcü, Kanlı Nigar, Ağrı Dağı Efsanesi, Şoför Nebahat

1942  
İstanbul'da 12 Aralık'ta dünyaya geldi

1957  
"Leke" filmiyle ilk kez başrolde oynadı

1989-1994  
Şişli Belediye Başkanlığı yaptı

2022  
24 Ocak'ta İstanbul'da tedavi gördüğü hastanede hayatını kaybetti.

Bazı Ödülleri

1965 / Antalya Altın Portakal Film Festivali, En İyi Kadın Oyuncu Ödülü, Keşanlı Ali Destanı  
1967 / Antalya Altın Portakal Film Festivali, En İyi Kadın Oyuncu Ödülü, Sürtüğün Kızı  
1969 / 1. Adana Altın Koza Film Festivali, En İyi Kadın Oyuncu Ödülü, Büyük Yemin  
1998 / 35. Altın Portakal Film Festivali, Yaşam Boyu Onur Ödülü



3 - 5. soruları yukarıdaki metne göre cevaplayınız.

1. Bu metnin konusu aşağıdakilerden hangisidir?

- A) Fatma Girik'in çocukluğu
- B) Fatma Girik'in aldığı ödüller
- C) Fatma Girik'in Hayatı
- D) Fatma Girik'in oynadığı sinema oyunları

2. Bu metinde Fatma Girik'le ilgili hangi bilgilere ulaşamayız?

- A) Yer aldığı bazı filmlerin adlarına
- B) Hangi filmde ilk kez başrol oynadığına
- C) Ne zaman hayatını kaybettiğine
- D) En son oynadığı sinema filminin adına

3. Bu metinden,

- I. Fatma Girik, sanat yaşamı boyunca 180'den fazla yapımda rol aldı.
- II. Antalya Altın Portakal Festivali'nde Fatma Girik en iyi kadın oyuncu ödülünü aldı.
- III. Fatma Girik, Yeşil Çam'ın ilk kadın oyuncusudur.

bilgilerinden hangilerine ulaşılabilir?

- A) Yalnız I.
- B) Yalnız III.
- C) I ve II.
- D) II ve III.

## Beceri Temelli Sorular



1. Nermin, belirli gün ve haftalar ile ilgili aşağıdaki görseli kullanmıştır.



Buna göre, Nermin'in hazırladığı görsel, aşağıdakilerden hangisi ile ilişkilendirilebilir?

- A) Enerji Verimliliği Haftası  
B) Yeşilay Haftası  
C) Kızılay Haftası  
D) Lösemi ile Mücadele Haftası
2. 2022 yılındayız ve nüfus özellikle büyük kentlere yığılmaya devam ediyor. Bu dev kentlere içme ve kullanma suyu sağlamak gittikçe zor bir hal alıyor. Suya olan ihtiyaç sürekli artıyor. Türkiye'de 2022 yılında yıllık su tüketim miktarı 60 milyar metreküptür. Yetkililerin sunduğu istatistik verileri, bu suyun yaklaşık 6 milyar metreküpünün belediyelerce halka içme suyu olarak dağıtıldığını söylüyor. Bu demek oluyor ki su tüketimimizin yüzde 10 kadarı kentlerin ihtiyacı için ayrılıyor. Bu rakam ilk bakışta küçük bir oran olarak düşünülebilir. Ancak Ekim 2021'den bu yana tanık olduğumuz gibi bu oran yaşamsal değerdedir. Kurak geçen dönem nedeniyle özellikle büyük kentlerin barajları boş durumda. Yağışlardaki dönemsel azalma büyük kentlerde endişe yaratıyor. Bu kaygının temelinde çarpık kentleşme ve göç var. Şunu da belirtmek gerekiyor ki içme sularının yüzde 40'ı gibi büyük bir oranı daha evlere ulaşmadan israf olup gidiyor. Yağışlardaki dönemsel azalmalar ve iklim değişikliği, kentleri daha büyük bir zorluğun içine sokacak gibi görünüyor.

**Bu parçada suyun kullanımı ile ilgili,**

- I. Göçler ve çarpık kentleşme su tüketimini artırmaktadır.  
II. Kurak geçen dönemlerin olması barajların boş kalmasında etkilidir.  
III. Önümüzdeki yıllarda su sıkıntısı sona erecektir.

**yargılarından hangileri yanlıştır?**

- A) Yalnız I.                      B) Yalnız III.                      C) I ve III.                      D) II ve III.



1.

I. 1240 senesinde Eskişehir'de doğduğu düşünülen Yunus Emre hayatının tümünü Anadolu'da geçirmiş olan bir şairdir. Yunus Emre, Anadolu Selçuklu Devleti'nin dağılmaya ve Anadolu'nun çeşitli bölgelerinde büyük-küçük Türk Beylikleri'nin kurulmaya başladığı XI. yüzyıl ortalarından XII. yüzyılın ilk çeyreğine kadar Orta Anadolu havzasında Eskişehir'in Sivrihisar ilçesinde yer alan Sarıköy'de çocukluğunu geçirmiştir. Ankara'nın Nallıhan ilçesindeki Taptuk Emre Dergâhında yaşamıştır. Yunus'un yaşadığı yıllar, Anadolu Türklüğünün Moğol akın ve yağmalarıyla, iç kavga ve çekişmelerle, siyasî otorite zayıflığıyla, dahası kıtlık ve kuraklıklarla perişan olduğu yıllardır.



II. Mevlana Celaleddin-i Rumi, 30 Eylül 1207'de Horasan'ın Belh şehrinde doğdu. Babası Bahaeddin Veled, annesi ise Mümine Hatun'dur. Bahaeddin Veled, ailesini alıp Nişabur'a gitti. 1222 yılında Karaman'a yerleştiler. Mevlana, Lala Şerafettin'in kızı Gevher Hatun ile evlendi. Sultan Veled ve Alaeddin adında iki erkek çocuğu dünyaya geldi. Selçuklu Devleti sultanının Konya'ya yerleştiler. Mevlana, 1244 yılında Şems-i Tebrizi ile karşılaştı. İkiisi arasında büyük bir dostluk oluştu. Fakat bir süre sonra Şems'in aniden ortadan kaybolması onu derinden etkiledi.

III. XI. yüzyılda yaşamış büyük Türk düşünürü Hacı Bektaş Veli'nin Osmanlı Devleti'nin kuruluşunda ve Anadolu'nun Türkleşmesinde etkisi olmuştur. 1948 tarihli Birleşmiş Milletler İnsan Hakları Evrensel Bildirgesi ile örtüşen insan, evren ve Tanrı sevgisine ve hoşgörüye dayalı öğretileri bugün yalnızca Anadolu'da değil Balkanlar ve Orta Doğu'da da varlığını sürdüren Bektaşiliğin temellerini oluşturmaktadır. Bektaşiler tarafından Hacı Bektaş Veli'nin öğretilerinin ortaya çıktığı ve tüm dünyaya yayıldığı merkez olarak kabul gören Hacı Bektaş Veli Türbesi, uluslararası önem taşıyan bu inanç sistemiyle doğrudan ilgili olması ve bu inanç sisteminin ritüel ve sembollerinin türbe mimarisi ve iç tasarımında kullanılması nedeniyle Dünya Miras Listesi'ne aday olarak gösterilmiştir.



IV. Hacı Bayram-ı Veli 1352, Ankara'nın Solfasol köyünde doğdu. Asıl adı Numan bin Ahmed bin Mahmud olup, lakabı Hacı Bayram'dır. Numan, öğrenimine küçük yaşta başladı. Daha sonra Ankara ile Bursa'da bulunan bilgilerin derslerine katılarak tefsir (Kur'an yorumu), hadis (Peygamberin sözleri), fıkıh (İslam hukuku) gibi dinî bilgiler ve o zamanın fen bilimleri ile ilgili dersler olarak yetişti. Ankara'da Melike Hatun'un yaptırdığı Kara Medrese'de müderrislik (öğretmenlik) yaparak öğrenci yetiştirmeye başladı.

Verilen metinlerden hangilerinde anlatımın yönünü değiştiren ifade kullanılmıştır?

A) Yalnız I.

B) Yalnız II.

C) I ve III.

D) II ve IV.

## Görsel Metinleri Yorumlama - 3

1. Aşağıda insan vücudunda bulunan bazı organlar hakkında bilgiler verilmiştir.

### Kulaklar:

İnsan vücudunda ikitanedir. Etrafımızdaki çıkan sesleri algılayıp beyne iletir. böylece etrafımızda olan sesleri duyarız.

### Kalp:

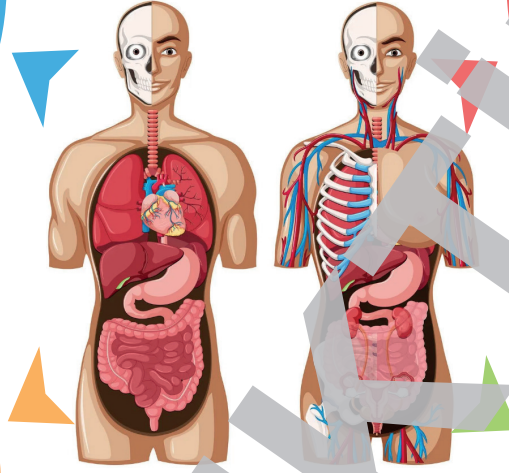
Sürekli çalışan ve vücudumuzun en önemli organlarından biridir. Günde 100 bin defa kasılarak 8 bin litre kanı pompalar. Böylece nefes alma başta olmak üzere, vücudun sağlıklı çalışmasını, dokulara ve organlara kanla oksijen taşınmasını sağlar.

### Böbrekler:

İnsan vücudunda iki tane böbrek vardır. Böbrekler, süzülmemiş kanı, aorttan ayırmakta olan sol ve sağ böbrek atardamar yolu ile alır. Süzülen kan ise sağ ve sol böbrek toplardamar yoluyla ana toplardamara verilir.

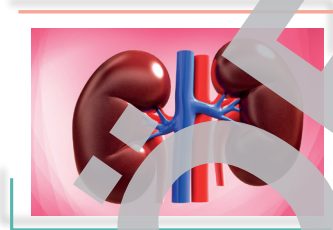
### Akciğerler:

Akciğerler göğüs kafesinin için sağ ve sol olmak üzere iki lop halindedir. Asli görevi solunum esnasında kana oksijen vererek kandaki karbondioksiti dışarı atmaktır. Kan, akciğerlerde soğuduğu için akciğerlerin bir görevi de vücut ısısını ayarlamaktır. Akciğerler vücut ısısını ayarlayarak ve kandaki karbondioksiti atarak diğer organların yaşamını sağlıyor.



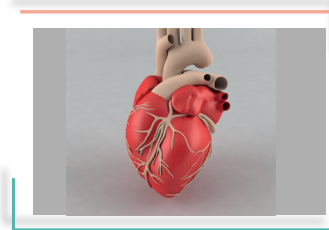
Verilen bilgilerden yola çıkarak hangi organın vücutta kanla ilgili bir işlevde bulunduğu savunulamaz?

A)



Böbrek

B)



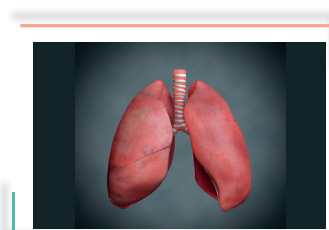
Kalp

C)



Kulak

D)



Akciğer




1.

### Milli iradenin dünyaya ilan edildiği mücadele "Erzurum Kongresi"

23 TEMMUZ 1919

#### Erzurum Kongresi



102 yıl önce Atatürk öncülüğünde Türkiye Cumhuriyeti'nin temellerinin atıldığı Erzurum Kongresi, ulusal egemenliğin koşulsuz olarak gerçekleştirilmesine karar verilen ilk kongre olma özelliği taşıyor.

- Atatürk ve arkadaşları, emperyalist güçlerin Osmanlı topraklarını paylaşmaya çalıştığı dönemde, Erzurum Kongresi ile Türkiye Cumhuriyeti'nin temellerinin atılmasını temin etti.
- Erzurum, Sivas, Van, Bitlis, Diyarbakır ve Elazığ'a yönelik Ermeni terfiki ve kurulmak istenen Ermenistan'a tepki ile Trabzon, Rize, Gümüşhane, Ordu, Giresun'da Rum Pontus iddialarına karşı tedbir için toplanan Erzurum Kongresi, bölgesel bir kongre olmasına rağmen bütün yurdu ilgilendiren nitelikler taşıyor

**Yoğun çalışma sonrası 14 gün süren Erzurum Kongresi'nde alınan kararlar:**

- Milli sınırlar içinde vatan bölünmez bir bütündür, parçalanamaz
- Her türlü yabancı işgal ve müdahalesine karşı millet topyekün kendisini savunacak ve direnecektir.
- Vatani korumayı ve istiklali elde etmeyi İstanbul Hükümeti sağlayamadığı takdirde, bu gayeyi gerçekleştirmek için geçici bir hükümet kurulacaktır. Bu hükümet üyeleri milli kongrese seçilecektir.
- Kongre toplanmamışsa bu seçimi Temsil Heyeti yapacaktır.
- Kuvayimilliyeyi tek kuvvet tanımak ve milli iradeyi hakim kılmak esastır.
- Hristiyan azınlıklara siyasi hakimiyet ve sosyal dengemizi bozacak ayrıcalıklar verilemez
- Manda ve himaye kabul edilemez
- Milli Meclisin derhal toplanmasını ve hükümet işlerinin Meclis tarafından kontrol edilmesini sağlamak için çalışılacaktır.

**Bu parçada aşağıdaki sorulardan hangisine cevap yoktur?**

- A) 14 gün süren Erzurum Kongresi'nde alınan kararlar nelerdir ?
- B) Türkiye Cumhuriyeti'nin temelleri nerede atıldı?
- C) Erzurum Kongresi niçin toplanmıştır?
- D) Erzurum Kongresi'ne kaç kişi katılmıştır?

2. Stonehenge üç kilometre mesafede keşfedilen ve başta birer doğal oluşum oldukları sanılan, büyük çukurlardan oluşan dairenin, İngiltere'nin tarih öncesi döneme ait en büyük anıtı olduğu ortaya çıkarıldı. Yapılan testler, şu ana kadar yirmisi bulunan çukurların dört bin beş yıl önce Neolitik Çağ insanları tarafından kazıldığını gösteriyor. Durrington Duvarları'nı çevreleyen çukurların neden kazıldıkları kesin olarak bilinemesi de kutsal alanı koruyan bir sınır oldukları düşünülüyor. İki kilometrelik çember çizen çukurların çapı on metre, derinlikleri de beş metreyi buluyor. Bradford Üniversitesinden yapılan açıklamada, bu bölgenin dünyanın en çok çalışılan arkeolojik alanlarından biri olduğu söyleniyor.

**Bu parçada aşağıdaki sorulardan hangisine cevap yoktur?**

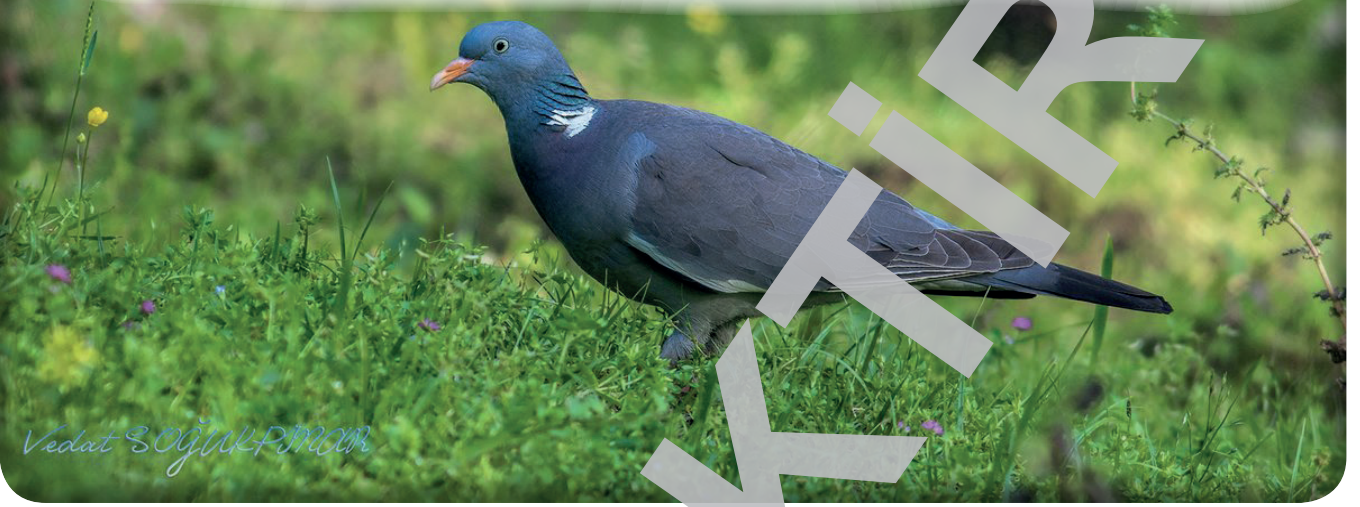
- A) Bu çukurlara benzer çukurlar dünyanın başka yerinde var mı ?
- B) Keşfedilen çukurlar doğal oluşum mu?
- C) Keşfedilen çukurların olduğu alan Stonehenge'e kaç kilometre mesafededir?
- D) Keşfedilen çukurlar ne zaman kazılmıştır?



## Beceri Temelli Sorular

1.

Yabani güvercinlere, Kocaeli'nin Geredeli yöresinde alaboyun adı verilir. Alaboyunlar, mavi göklerin en güzel kuşlarıdır. Evcil güvercinlerden farklı olarak yuvalarını ağaç üstlerine yaparlar. Fakat alaboyunlar, yuva yapmak için diğer kuşlara göre daha seçicidirler. Diğer kuşlar her ağaca yuva yaparken alaboyunların yuva yaptıkları ağaçlar çok uzundur. Ortalama 20-25 m civarında boyu olan ağaçları seçerler. Ayrıca bu ağaçların etrafında çok fazla ağaç veya çalılık olmasını da istemezler.



Buna göre aşağıdakilerden hangisi alaboyunların yuva yapabileceği ağaçlardandır?

A)



B)



C)



D)





Bir sonbahar sabahında gök gürlemeleri arasında bir ses duyuldu. “Göç! Göç! Göç!” Çin sınırlarından Baykal Gölü’ne kadar uzanan topraklarda bu ses çınladı. İnsanlar birbirine sormaya başladı. “Gökten inen bu emri kim verdi? Nereye göçeceğiz?”

Bu uyarının Gök Tanrı’dan geldiğini kabul eden Türkler, kurak bozkırdan göçmeye karar verdiler. Güneşin çizdiği yolu izleyip, batıya doğru gittiler.

Türklerin hakanı Oğuz Han yaşlandığı için göçemedi, yerine oğulları halkın başına geçti. Yollarda; Tatar, Macar, Kalaç, Kırgız, Türkmen, Özbek, Peçenek... gibi diğer Türk boylarına rastladılar. Hep birlikte koca bir “Altın Ordu” kurup göçe devam ettiler.

Yıllar süren göçten sonra kimi boylar Kafkasya’ya, Rusya’ya, Finlandiya’ya, Balkanlara gittiler. Geri kalan kısmı da Batı Avrupa’ya kadar ilerledi.

Türkler gittikleri yerlerde büyük devletler kurup yönettiler. İnsanlara, büyüklük nedir? Anlattılar. Şan nedir? Tattırdılar... Hayat nedir? Öğrettiler...

Ahmet Hikmet MÜFTÜOĞLU



4 ve 5. soruları metne göre cevaplayınız.

1. Bu metindeki olay ne zaman yaşanmıştır?

- A) Sonbaharda B) İlkbaharda C) Yazın D) Kışın

2. Bu metne göre aşağıdakilerden hangisi göçten sonra Türklerin yerleştiği yerlerden değildir?

- A) Rusya B) Balkanlar C) Amerika D) Kafkaslar

3. Kumsal, fakir bir ailenin tek kızıydı. Babası, sanavide demir atölyesinde işçi olarak çalışıyordu. Annesi ise ev hanımıydı. Okullar kapanmıştı. Kumsal, Didim’de yaşayan dedesinin yanına gitti. Sabahları deniz kenarına gidiyor, dalgaların kıyaya vuruşunu izliyordu. “Güle güle gidin!” diye gemidekiler sesleniyordu. Öğleden sonraları bisikletine biniyor, dolaşıyordu. Eve yorgun bir şekilde dönüyordu. Akşamları evde dedesi ile sohbet ediyor, televizyon izliyor, çekirdek çitliyor, tatil kitabı ve romanından okuyordu. Koca bir yaz çok eğlenceli geçmişti onun için. Nihayet okulların açılma vakti gelmişti.

Bu metnin hikâye unsurlarıyla ilgili aşağıdakilerden hangisi doğrudur?

	Kişi	Zaman	Mekan	Olay
A)	Kumsal, anne, baba ve dedesi	Yaz, sabah, akşam	Didim	Kumsal’ın yaz tatilinde yaptıkları
B)	Kumsal, anne ve babası	Yaz, sabah	Didim	Kumsal’ın kitap okuması
C)	Kumsal ve annesi	Yaz, sabah ve akşam	Okul	Kumsal’ın dedesine yardım etmesi
D)	Kumsal ve babası	Akşam ve sabah	Didim	Kumsal’ın babasının sanayide çalışması

## Metinleri Karşılaştırma - 1

1.

**I. Metin**

Çağdaş Eğitim Vakfı, ülkemizde eğitimin yaygınlaşmasını ve çağdaşlaşmasını sağlamak amacıyla 1994 yılında İstanbul'da kurulmuştur. Öğretim kurumları, yurtlar, eğitim evleri kurar. Öğrencilere karşılıksız burs verir.



**II. Metin**

Vakıf, 23 Ocak 1995 tarihinde Suna Kıraç'ın öncülüğünde 55 kişilik kurucular kuruluyla çalışmalarına başladı. Kurduğu eğitim parkları ve öğrenim birimlerinin yanı sıra gezici öğrenim birimleriyle de hizmet vermektedir. Düzenlediği kampanyalarla çok sayıda çocuğun eğitim hayatına destek olmaktadır.



**Bu metinlerle ilgili aşağıdakilerden hangisi söylenebilir?**

- A) Her iki parçada da toplum sağlığıyla ilgili çalışmalar yapan sivil toplum kuruluşları yer almaktadır.
- B) Parçalarda verilen sivil toplum kuruluşları eğitime destek olmaktadır.
- C) Birinci parçada çevre sorunlarıyla ilgilenen ikinci parçada ise eğitimle ilgilenen sivil toplum kuruluşu anlatılmıştır.
- D) Her iki parçada da çevrenin korunmasıyla ilgili çalışmalar yapan sivil toplum kuruluşları yer almaktadır.

2.

**I. Metin**

Köye ilk gidişimdi. Boztepe vamaçta bir Ordu köyüdü. Köyün girişinde genç yağız bir delikanlı beni karşıladı. Adı Cemal'di. Köy kahvesine geldiğimizde Muhtar Servet Bey ve yanındakiler beni bekliyorlardı.

**II. Metin**

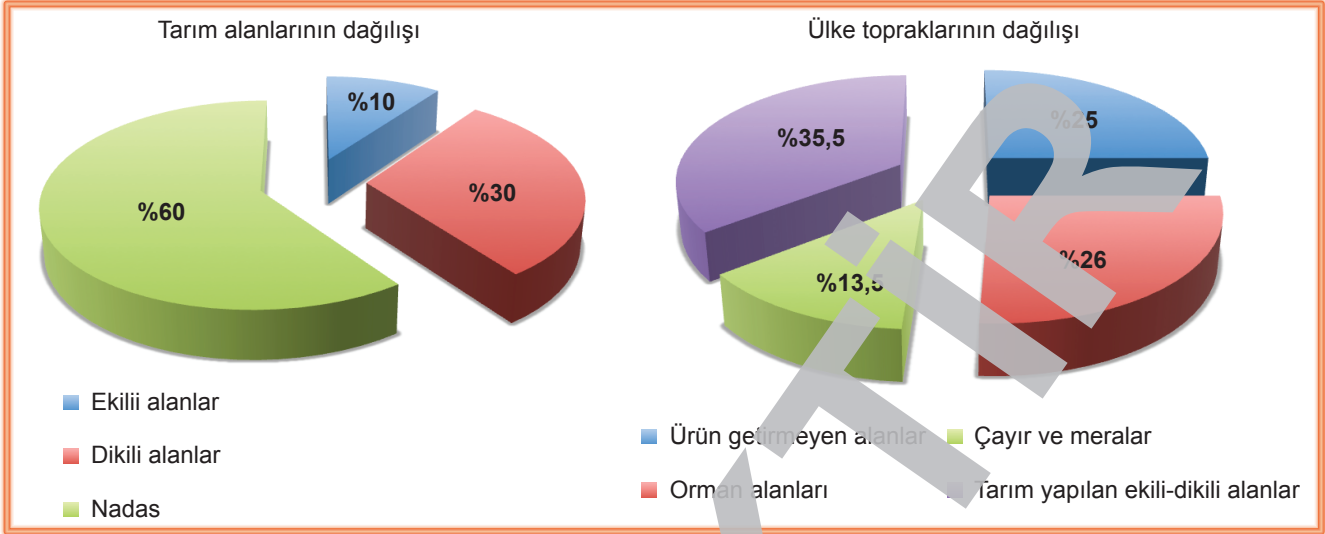
Kani, Kumbaşı'na her indiğinde topladığı kirmitlerden bir kısmını benim dükkana bırakırdı. Yağmurlu bir kasım günüydü tavuk kiriti getirmişti dükkana. 3 kilo kadar bıraktı, ücretini ödedim. O günden sonra bir daha bana uğramadı ancak Boztepeliler, onun sağlık problemleri çektiğini ve bir daha şehre hiç inmediğini söylediler. Aslında onu çok merak ediyorum.

**Verilen her iki metnin ortak özelliği aşağıdakilerden hangisidir?**

- A) Her iki metin de bilimsel metindir.
- B) Her iki metinde öyküdür.
- C) Her iki metin de kahramanlar aynıdır.
- D) Her iki metin de öğüt vericidir.



1. Beren, ekonomi dersinde bir ülkedeki tarım alanların dağılışı ve ülkenin genel topraklarının dağılışıyla ilgili edindiği bazı bilgileri iki tane daire grafiği şeklinde hazırlamıştır. Beren'in hazırladığı daire grafiklerinin birinde tarım alanlarının dağılışı, diğesinde ise ülke topraklarının tamamının dağılışı gösterilmiştir.



Beren'in hazırladığı bu grafiklere bakarak hangisini söyleyemeyiz?

- A) Tarım alanlarının dikili ve ekili kısımları nadas alanlarından daha fazladır.  
 B) Tarım yapılan arazilerin yarısından fazlası nadas alanı olarak ayrılmıştır.  
 C) Tarım yapılan alanlar ülke arazisinin yarısından azını oluşturur.  
 D) Verilen ülkede, orman alanları çayır ve meralardan fazladır.
2. Çilek Ortaokulu Coğrafya Öğretmeni Nesrin Çınar, Türkiye'nin yıllara göre tarımsal nüfus, tarım arazisi ve tarımsal yoğunluk dağılımlarını gösteren bir tabloyu 8/B sınıfı öğrencilerine dağıtmıştır.

Yıllar	Tarımsal nüfus	Tarım arazisi (km <sup>2</sup> )	Tarımsal yoğunluk
1950	15.702.850	154.470	102
1980	25.097.430	275.750	91
1990	22.750.000	240.000	94.8

Nesim Çınar'ın hazırladığı Türkiye'nin tarımsal özellikleriyle ilgili bilgilerin verildiği tabloya bakılarak,

- I. Verilen yıllarda tarımla uğraşanların sayısı en fazla 1980 yılındadır.  
 II. Tarım arazisi 1950'den 1990 yılına kadar sürekli olarak artış göstermiştir.  
 III. Tarımsal nüfusun arttığı yıllarda, tarımsal nüfus yoğunluğu da artmıştır.

İfadelerinden hangileri söylenemez?

- A) Yalnız I.                      B) Yalnız III.                      C) I ve II.                      D) II ve III.

# Türkiye'nin nar ihracatı 2020'de rekor kırdı

Türk ihracatçısı, nar dış satımında 2020 yılında en yüksek ihracat rakamına ulaştı.



Nar ihracatında geçen yıl bir önceki yıla göre tutar bazında %29 artış sağlandı



Miktar bazında da nar ihracatı 2019'a göre %23 arttı.



Dış satımda 2013'te elde edilen 111 milyon 668 bin dolar aşıldı.



Türkiye geçen yıl 75 ülkeye nar sattı.



Nar ihracatı son 10 yılda %125 arttı.

**NAR İHRACATI (2020)**  
**MİKTAR**

**KG** **192 BİN 6 TON**

**DEĞER**

**\$** **126 MİLYON 54 BİN DOLAR**

**2020'DE EN FAZLA NAR İHRACATI YAPILAN ÜLKELER (Dolar)**

Rusya **44,5 MİLYON**

Almanya **15,2 MİLYON**

Irak **12,8 MİLYON**

Ukrayna, İngiltere, Portekiz, Brunei, Fildişi Sahili, Cibuti, Nijerya, Togo ve Moritanya Türkiye'nin 2020 yılında nar ihraç ettiği ülkeler arasına katıldı.

1 ve 2. soruları metne göre cevaplayınız.

1. Bu infografiğe göre,

- En yüksek nar ihracatı 2020 yılında yapılmıştır.
- 2020 yılında nar ihracatından 2013 yılına göre daha fazla gelir elde edilmiştir.
- Son on yılda nar ihracatında artış olmuştur.

**bilgilerinden hangilerine ulaşılabilir?**

- A) Yalnız I.                      B) Yalnız II.  
C) I ve II.                        D) I, II ve III.

2. Bu metine göre,

- En çok nar ihraç edilen ülke Rusya'dır.
- En az nar ihraç edilen ülke Almanya'dır.
- Türkiye Rusya, Almanya ve Irak dışında başka ülkelerle nar ihraç etmemektedir.

**çıkarımlarından hangisi yapılabilir?**

- A) Yalnız I.                      B) Yalnız II.  
C) I ve II.                        D) I, II ve III.



1. **Çilek:** Yapı malzemesi potasyum olan fosfora fazla ihtiyacı olmayan bir bitkidir. Daha çok humuslu topraklarda oldukça verimli bir meyvedir. Bir dönem suya ihtiyaç duysa da o dönemden sonra suya ihtiyacı oldukça azdır.

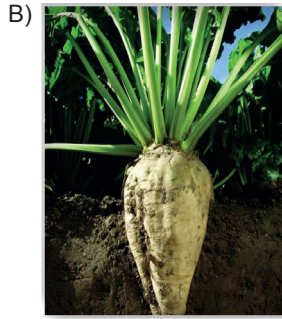
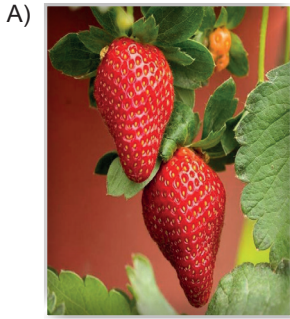
**Şeker Pancarı:** Potasyuma ihtiyaç duyan bir sanayi bitkisidir. Aşırı derecede su ve fosfora ihtiyaç duyar. Humuslu topraklarda yetişmesi zordur.

**Üzüm:** Suya ihtiyaç duyan bir bitkidir. Fosfor oranı yüksek ve potasyum yönünden zengin humuslu topraklarda yetişmesi uygundur.

**Arpa:** Kiraç toprakların en önemli tarım ürünlerindedir. Fosfor ve potasyumu seven bir bitkidir. Humus olmayan topraklarda çokça yetişir.

Refika Hanım'ın tarlasında fosfor miktarı az, toprağı humuslu, sulama imkanı var ama sınırlıdır.

**Buna göre Refika Hanım'ın hangi bitkinin tarımını yapması daha uygun olur?**



2. İda Muğla'da yaşayan Atadan ailesinin iki kızından küçük olanıdır. Yaz gelmişti ve okullar kapanmıştı. İda okula giderken çok çalışmış tatili hakketmişti. İda ve ablası yazın birlikte oyunlar oynuyorlar, bahçelerinde gezinti yapıyorlar, kümesteki ördek, kaz ve tavuklara yem veriyorlardı. Bazen de domatesleri sulayan anne ve babalarına yardım ediyorlardı. Babaları arasına motorlu dondurmacıdan onlara dondurma alıyordu. İda dondurmaya bayılıyordu. Ancak anneleri onların dondurma yemelerine razı olmasa da onları kıramıyor; dondurma yemelerini istemese de izin vermek zorunda kalıyordu. İda'nın en çok sevdiği şeylerden birisi de denizde geçen gemileri izlemektir. Bazen sahilden onlara el sallıyordu.

**Bu metnin hikâye unsurlarıyla ilgili aşağıdakilerden hangisi doğrudur?**

	Kişi	Zaman	Mekan	Olay
A)	İda, ablası, anne ve babası	Yaz	Muğla	İda'nın yaz tatilinde yaptıkları
B)	İda, ablası, anne ve babası	Sabah	Muğla	İda'nın okula gitmesi
C)	İda ve ablası	Yaz, sabah, akşam	Köy	İda'nın ablasına yardım etmesi
D)	İda, anne ve babası	Sabah, akşam	Muğla	Babasının İda'ya yardım etmesi



1.



Emre, Fırat, Görkem, Hamdi ve İrfan adlı arkadaşlar yere açtıkları oyun çukurunun içine misketlerini sokmaya çalışıyorlar. Misketini oyun çukuruna sokan ya da en yakınına atan oyunun galibi, oyun çukuruna en uzak atan da oyunun sonuncusu oluyor. Yani oynayanlar misketlerinin oyun çukuruna yakınlığına göre sıralanıyorlar.

**Atılan misketlerle ilgili şunlar biliniyor:**

- Fırat'ın misketi oyun çukuruna Hamdi'nin misketinden daha yakındır.
- Fırat'ın misketi oyun çukuruna Emre'nin misketinden daha uzaktır.
- İrfan'ın misketi oyun çukuruna Emre'nin misketinden daha yakındır.
- İrfan'ın misketi oyun çukuruna Görkem'in misketinden daha uzaktır.

**Bu bilgilere göre hangisi doğrudur?**

- A) Yarışmayı kazanan Emre'dir.
- B) İrfan, yarışmanın ikincisidir.
- C) Hamdi, yarışmanın dördüncüsüdür.
- D) Görkem, yarışmanın üçüncüsüdür.

2. Portakal, hurma, kivi, mandalina, armut, elma kullanılarak bir meyve salatası yapılacaktır. Malzemelerin salataya katılma sırasıyla ilgili şunlar bilinmektedir:

- Portakal, mandalınadan hemen sonra katılmıştır.
- Armuttan, sonra bir meyve daha katılmıştır.
- Kaba ilk olarak elma konulmuştur.
- Hurma, kaba en son konulmamıştır.

**Bu bilgilere göre meyvelerin kaba konulma sırasıyla ilgili aşağıdakilerden hangisi kesinlikle yanlıştır?**

- A) Mandalina, dördüncü sırada konulmuştur.
- B) En son kivi konulmuştur.
- C) Hurma, mandalınadan önce konulmuştur.
- D) Armut, portakaldan sonra konulmuştur.



1.



(I) Ordu şehir merkezinden tam bir buçuk saatte tırmandık Çambaşı Yaylası'na. (II) Yemyeşil bir yaylaydı burası. (III) Ordu'ya dönmek için biz de hemen teleferiğe binmek istedik. (IV) İnsanların binip şehre indiği bir teleferik istasyonu çarptı gözümüze. (V) Yaklaşık on dakikalık bir teleferik yolculuğundan sonra tekrar şehre dönmüştük.

**Bu parçanın anlam akışındaki bozukluğu gidermek için aşağıdaki değişikliklerden hangisi yapılmalıdır?**

- A) II. cümleyle I. cümle yer değiştirmelidir.
- B) IV. cümle II. cümleden sonra gelmeli.
- C) I. cümle V. cümleden sonra gelmeli.
- D) III. cümleyle IV. cümle yer değiştirmelidir.

2. (I) Kitap kurdu kitabı tutkuyla sever. (II) Bir kitap kurdu kitap okurken kaldığı yeri belirlemek için kitabın o sayfasını hiçbir zaman kıvrırmaz. (III) Parmağının ucunu tükürükleyip sayfayı asla açmaz. (IV) Mecbur olmadıkça başkasına kitap vermez. (V) Genellikle belli bir süre sonra kitabının getirilmesini şart koşar.

**Numaralandırılmış cümlelerin hangisinden sonra "Vermek zorunda kalırsa canı istemese de belli bir kural dahilinde verir." cümlesi getirilirse parçanın anlam bütünlüğü bozulmaz?**

- A) I.
- B) II.
- C) III.
- D) IV.

3. I. Her cevap aslına bakarsan bir yerde soruyu yarım bırakır daha net ve doğru cevaplar vermesini engelleyerek.  
II. Ama şu gerçeği insan akınının bir köşesine altını kalın bir çizgiyle çizerek yazmalı.  
III. Her soru özünde, bir cevap için sorulmuştur veya bir soru için varlığını sürdürür.  
IV. Başka bir ifade ile söylersek soruların varlığının sebebi cevap olmuştur ya da sadece cevaplar için var olmuştur.

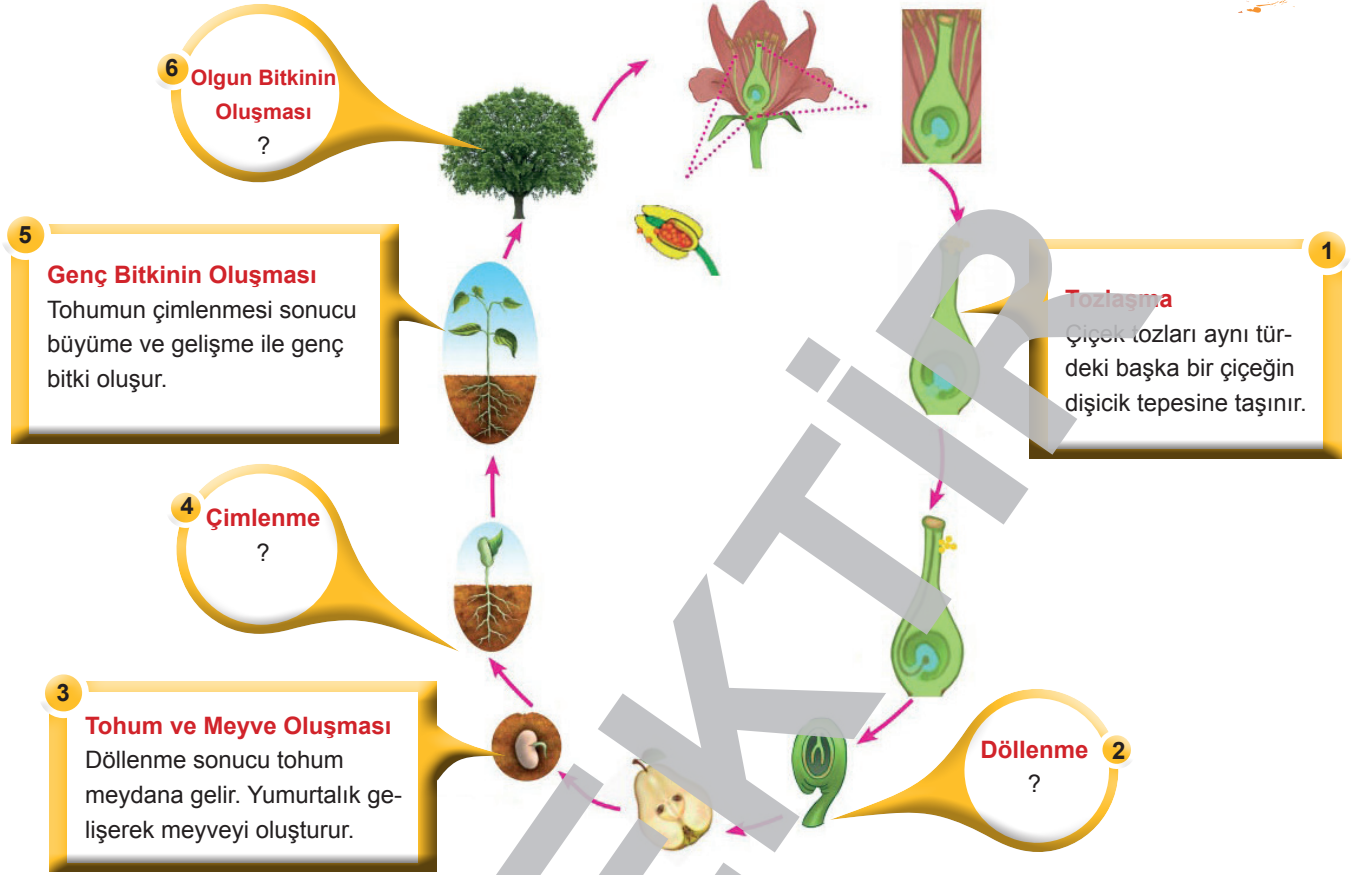
**Yukarıdaki cümlelerden bir paragraf oluşturulduğunda sıralama nasıl olur?**

- A) III – II – IV – I.
- B) II – III – IV – I.
- C) III – IV – II – I.
- D) I – II – IV – III.



## Beceri Temelli Sorular

1.



Armut bitkisinin hayat döngüsünün akışına göre 2, 4 ve 6 numaraya yazılması gerekenler aşağıdakilerden hangisinde doğru verilmiştir?

- A) 2. Dişicik tepesinden yumurtalığa gelen çiçek tozlarındaki erkek üreme hücrelerinin çekirdeklerinden birisi yumurtayı döller. Bu döllenmiş yumurta hücresi zigot olarak adlandırılır. Zigot bölünerek ana bitkinin küçük bir modeli olan embriyoyu oluşturur.  
4. Tohumdaki embriyonun uygun şartlarda gelişerek ana bitkiye benzer bitki oluşturmak üzere tohumdan çıkıp serbest hale geçmesine çimlenme denir.  
6. Oluşan genç bitki giderek büyür ve gelişmiş bitkiyi oluşturur. Gelişmiş bitki artık çiçeklenip üremeye hazırdır.
- B) 2. Oluşan genç bitki giderek büyür ve gelişmiş bitkiyi oluşturur. Gelişmiş bitki artık çiçeklenip üremeye hazırdır.  
4. Dişicik tepesinden yumurtalığa gelen çiçek tozlarındaki erkek üreme hücrelerinin çekirdeklerinden birisi yumurtayı döller. Bu döllenmiş yumurta hücresi zigot olarak adlandırılır. Zigot bölünerek ana bitkinin küçük bir modeli olan embriyoyu oluşturur.  
6. Tohumdaki embriyonun uygun şartlarda gelişerek ana bitkiye benzer bitki oluşturmak üzere tohumdan çıkıp serbest hale geçmesine çimlenme denir.
- C) 2. Tohumdaki embriyonun uygun şartlarda gelişerek ana bitkiye benzer bitki oluşturmak üzere tohumdan çıkıp serbest hale geçmesine çimlenme denir.  
4. Dişicik tepesinden yumurtalığa gelen çiçek tozlarındaki erkek üreme hücrelerinin çekirdeklerinden birisi yumurtayı döller. Bu döllenmiş yumurta hücresi zigot olarak adlandırılır. Zigot bölünerek ana bitkinin küçük bir modeli olan embriyoyu oluşturur.  
6. Oluşan genç bitki giderek büyür ve gelişmiş bitkiyi oluşturur. Gelişmiş bitki artık çiçeklenip üremeye hazırdır.
- D) 2. Oluşan genç bitki giderek büyür ve gelişmiş bitkiyi oluşturur. Gelişmiş bitki artık çiçeklenip üremeye hazırdır.  
4. Tohumdaki embriyonun uygun şartlarda gelişerek ana bitkiye benzer bitki oluşturmak üzere tohumdan çıkıp serbest hale geçmesine çimlenme denir.  
6. Dişicik tepesinden yumurtalığa gelen çiçek tozlarındaki erkek üreme hücrelerinin çekirdeklerinden birisi yumurtayı döller. Bu döllenmiş yumurta hücresi zigot olarak adlandırılır. Zigot bölünerek ana bitkinin küçük bir modeli olan embriyoyu oluşturur.